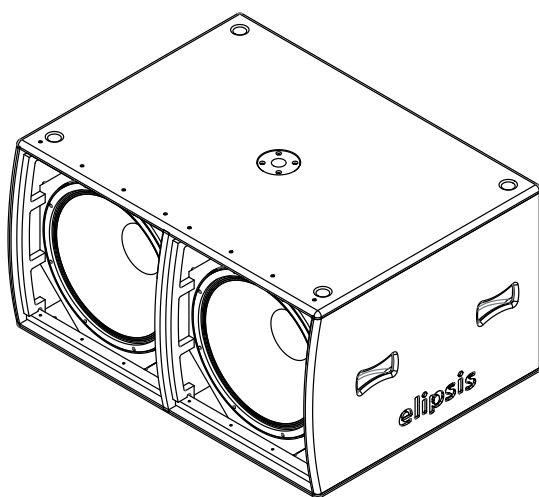




SW 218A **SMART**



SUBWOOFER CON PROCESADOR

MANUAL DE USUARIO

NO SE ABRA RIESGO DE CHOQUE ELÉCTRICO



Lea atentamente este manual antes de operar su equipo.



DESEMPACADO

Como parte de nuestro control de calidad, cada equipo es inspeccionado cuidadosamente antes de dejar la fábrica. Al momento de desempacarlo, revíselo muy bien para detectar posibles golpes o daños provocados durante el transporte. Conserve sus empaques originales ya que serán necesarios en caso de requerir servicio o cualquier reclamación posterior.



ALIMENTACIÓN

Su bañle está provisto de un cable toma corriente de tres hilos porlarizado, el cual deberá conectarse a una toma de tipo doméstica de 120V c.a.

PRECAUCIÓN: Es absolutamente necesario leer este manual antes de intentar operar su modelo SW-218A SMART de Elipsis®. El modo de usar su equipo y la supervisión sobre el mismo es responsabilidad del propietario del equipo y de los operadores que lo hacen funcionar.

PRECAUCIÓN: para disminuir el riesgo de choque eléctrico, no quite la cubierta, no hay piezas adentro que el usuario pueda reparar, deje todo el mantenimiento a los técnicos calificados. Cuando manipule la energía eléctrica, hágalo siempre con precaución.

ADVERTENCIA: para prevenir un choque eléctrico o riesgo de incendios, no exponga este aparato a la lluvia o a la humedad. No arroje agua o cualquier otro líquido sobre o dentro de su unidad. Antes de utilizarlo lea todas las advertencias en la guía de operación.

ATENCIÓN AL CLIENTE

Para conocer más acerca de su equipo, visite nuestra página www.elipsisaudio.com.mx
Para cualquier sugerencia, consulta o comentario llame al (33) 3837 5470 en Tlaquepaque, Jalisco.

Servicio técnico directo de planta
Refacciones originales
Asistencia telefónica
Llámenos al (33) 3837 5470 Tlaquepaque Jalisco.
Lunes a Viernes de 8:00 a 18:00 hrs.



Este símbolo tiene el propósito de alertar al usuario de la presencia de **VOLTAJE PELIGROSO** que no tiene aislamiento de la caja y que puede tener una magnitud suficiente para constituir riesgo de descarga eléctrica.



Este símbolo tiene el propósito de alertar al usuario de la presencia de instrucciones importantes sobre la operación y mantenimiento en la documentación que viene con el producto.

¡Felicidades! Usted ha adquirido el subwoofer activo Elipsis SW-218A SMART, una solución de audio profesional de alto rendimiento diseñada para ofrecer una reproducción de bajas frecuencias con una potencia y precisión excepcionales.

Este sistema integra un potente amplificador Backstage DSP 2000 con tecnología Auric® INSIDE, capaz de entregar 2000 W RMS y un nivel de presión sonora de hasta 133 dB SPL. El resultado es un grave profundo, contundente y nítido, ideal para las aplicaciones más exigentes.

Para asegurar un desempeño perfecto en cualquier situación, el SW-218A SMART cuenta con un procesador digital de señal (DSP) que le ofrece un control total:

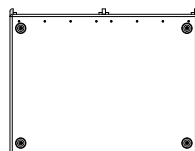
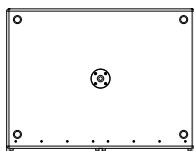
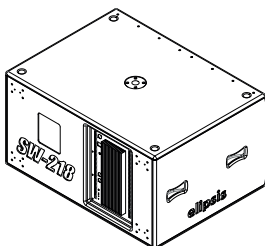
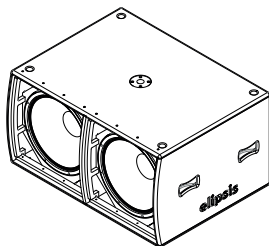
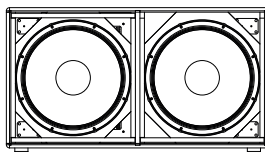
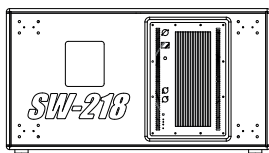
• **16 presets** para un ajuste rápido entre los modelos **elipsis** y configuraciones personalizables:

- | | |
|----------------|--------------------------|
| 01.- 80 Hz | 06.- VA-212 |
| 02.- 100Hz | 07.- C series FIR |
| 03.- 150 Hz | 08.- ST series FIR |
| 04.- CC series | 09.- ST series FIR |
| 05.- VA-210 | 10 AL 16.- Customisables |

Protocolo de comunicación RS-485 para conectar, controlar y monitorear el equipo de forma remota desde una computadora, hasta 32 equipos .

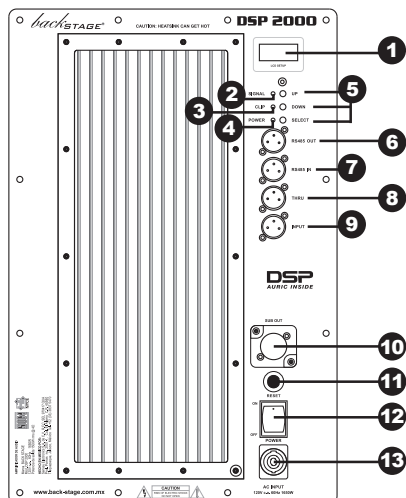
Todo este poder tecnológico está resguardado por una sólida construcción en madera Multiplay de 18mm con un exclusivo acabado Elastoflex®, impermeable y resistente a rayones, garantizando la máxima durabilidad.

Vistas SW-218 SMART



Amplificador DSP 2000

Panel Frontal



1. LCD SETUP

La pantalla LCD retro iluminada, le permite visualizar la memoria y el número de ID (Identificador) que usted esta utilizando en cada amplificador. Recuerde que el ID no puede ser el mismo para dos equipos encadenados (Link) al mismo tiempo.

2. SIGNAL LED

Indicador de señal de audio en la entrada del amplificador.

3. CLIP LED

Indicador de saturación de la señal de entrada. De encenderse este indicador, deberá bajar el nivel de la señal de entrada ó de lo contrario el módulo amplificador se dañará.

4. POWER LED

Indicador de encendido.

5. CONTROLES DSP

SELECT: Presione el botón para asignar la memoria deseada, mantenga presionado el botón unos segundos para configurar el ID de su equipo.
DOWN: Para desplazar en orden descendente
UP: Para desplazar en orden ascendente.

6. SALIDA RS485

Puerto de comunicación serial estándar. Permite comunicación de salida entre el amplificador y una PC u otros amplificadores con puerto de datos de la familia DSP de BackStage.

RS485 es el protocolo de comunicación serial que permite largas distancias de cable, muy útil para

control remoto de hasta cien metros entre su PC y el amplificador. El puerto USB, por el contrario, está limitado a apenas un par de metros.

7. ENTRADA RS485

Permite comunicación de entrada de datos entre el amplificador y una PC u otros amplificadores. Sea cuidadoso de NUNCA conectar audio a este puerto de datos ni viceversa

8. SALIDA INPUT THRU

Conector de tipo XLR balanceado, que permite obtener una copia de la señal de audio de entrada. Utilice ésta función, para copiar la señal de audio de un primer amplificador y que será utilizada por un segundo amplificador, cuando trabaje con mas de una unidad.

9. ENTRADA DE SEÑAL INPUT

Entrada de audio balanceada XLR. Conecte aqui su señal proveniente de su mezcladora de audio. Sea cuidadoso de NUNCA conectar datos a este puerto de audio ni viceversa

10. SALIDA DE POTENCIA SUB OUT

Salida de potencia en un conector SPEAKON® de 2 hilos para amplificar un bafle de tipo pasivo, además de la salida interna de potencia del amplificador. Cuando se utiliza en un bafle activo, la conexión interna amplifica la bocina propia del bafle y ésta salida SPEAKON® se utiliza para una segunda bocina o bafle pasivo. La impedancia total del sistema NUNCA deberá ser menor a 4 Ω, lo que significa hasta dos bocinas de 8 Ohms cada una, en total.

11. FUSIBLE TÉRMICO RESET

Fusible térmico que protege el modulo amplificador contra posibles sobrecargas. En caso de no encender su módulo solo presione 2 segundos este switch para restablecer.

12. INTERRUPTOR DE ENCENDIDO POWER

Interruptor que prende y apaga el amplificador. El estado de éste será mostrado por el indicador ON ubicado en la parte frontal.

13. CONECTOR DE ALIMENTACION PRINCIPAL POWER INPUT

Conecte esta entrada mediante un conector NEUTRIK® POWERCON a su centro de carga de C.A. asegúrese de girar ¼ vuelta el conector para su adecuada conexión.

Especificaciones

ESPECIFICACIONES	SW-218 SMART
Componentes	Graves 2 x 18"
Impedancia Nominal	2 x 8 Ω , paralelo 4 Ω
Respuesta en frecuencia (-6dB)	33Hz-160 Hz
Manejo de potencia (RMS)	2000 W rms
Coertura Horizontal (-6dB)	Omnidireccional
Pico maximo de Presión Sonora	133 dB @ 1m
Ancho	107cm
Altura	87.7cm
Profundidad	61.7cm
Peso	100.2kg
CONECTORES	
Entrada de señal	XLR hembra 3 pines
Salida de señal paralelo	XLR macho 3 pines
A.C. Power input	PowerCon NAC3MPA
A.C. Power output	N/A
Disipación	pasivo
SECCIÓN DSP	
Procesamiento	48 KHz, 24 bits
Memoria de almacenamiento	16 memorias
Limitador / Compresor LF- HF	fast limiter / RMS
Ecuualizador paramétrico	5 bandas
Ajuste de de Delay	metro / milisegundos
Corrección por temperatura	Celsius / Fahrenheit
Conexión PC	RS 485 conectores XLR3 pines



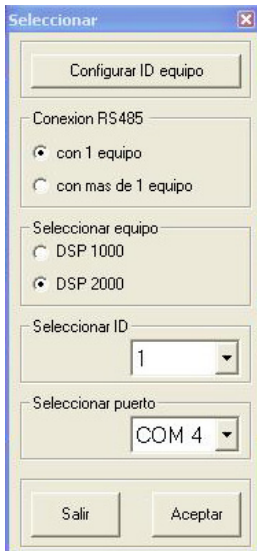
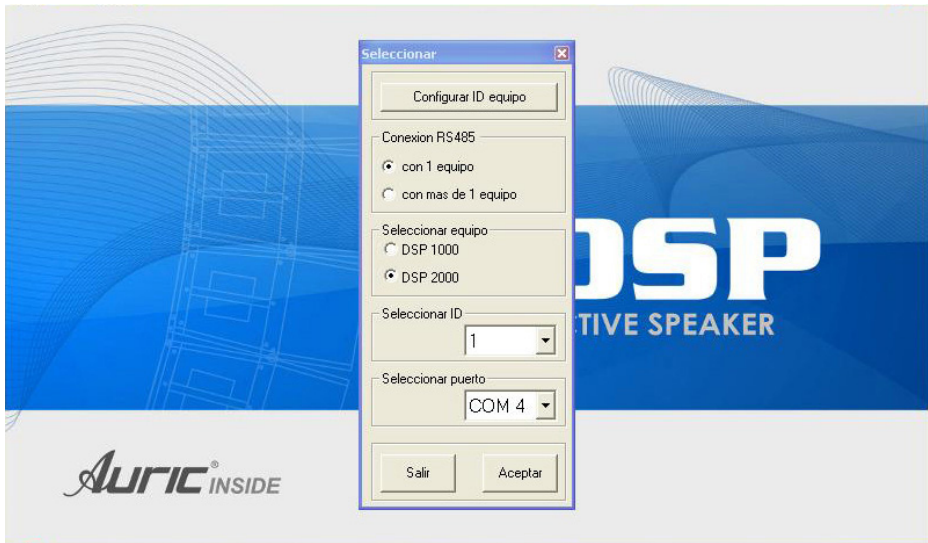
Cable RS485 USB

Código: 984950

Este accesorio es opcional
no incluido en el equipo.

Guía Rápida de Software

Pantalla de Inicio



En la pantalla de inicio aparecerá un cuadro de diálogo en el que podrá seleccionar parámetros referentes a la conexión entre el DSP y la PC.

Conexión

Determina el número de equipos que utilizará.

Configurar ID

Dirección que permite la comunicación entre un equipo y otro para manejarse a través del software. Opción habilitada solo cuando se trabaja la conexión de 2 a 32 equipos, con puerto de conexión RS485.

Seleccionar COM

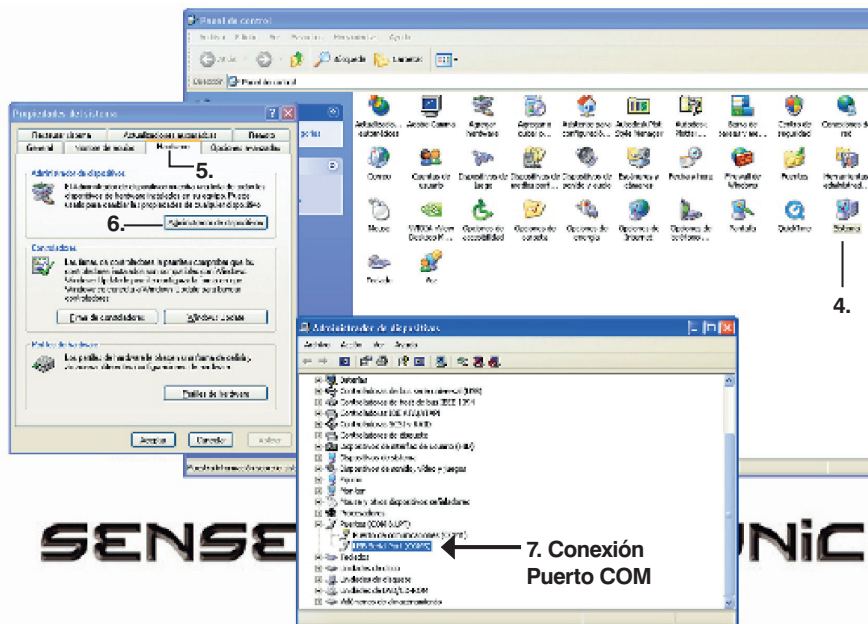
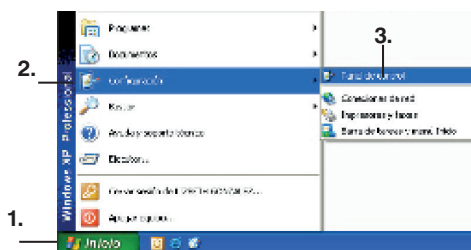
Identifica el puerto serial, al que fue conectado el equipo y se maneja con puerto de conexión USB.

PUERTO COM

Para identificar cual puerto COM está utilizando en su PC, siga los siguientes pasos:

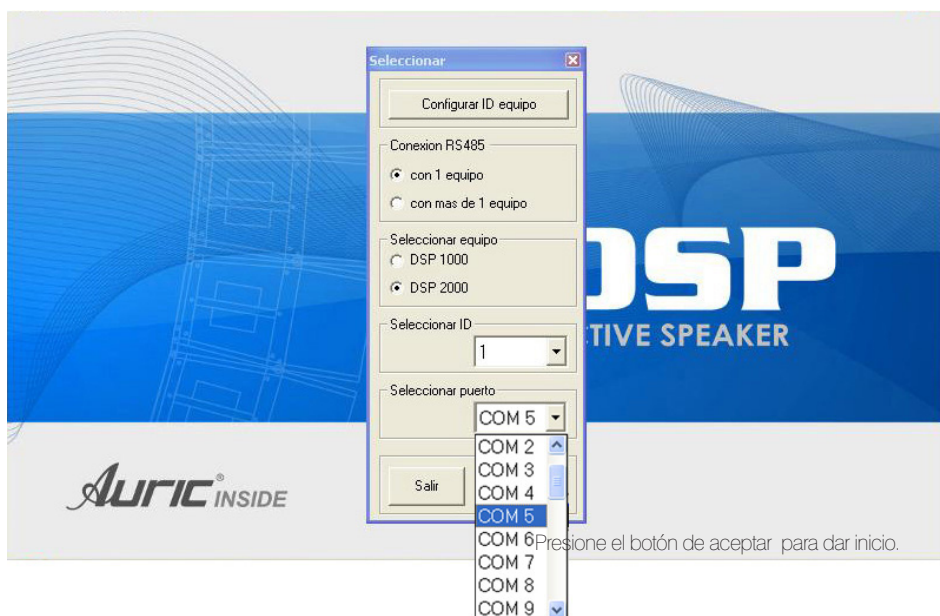
1. Inicio
2. Configuración
3. Panel de control (Haga click)
4. Sistema
5. Hardware
6. Administrador de dispositivos
7. Puertos COM & LPT

En la opción de COM usted podrá ver el número del puerto asignado a su conexión. En la pantalla de ejemplo, el puerto COM es el número 5.

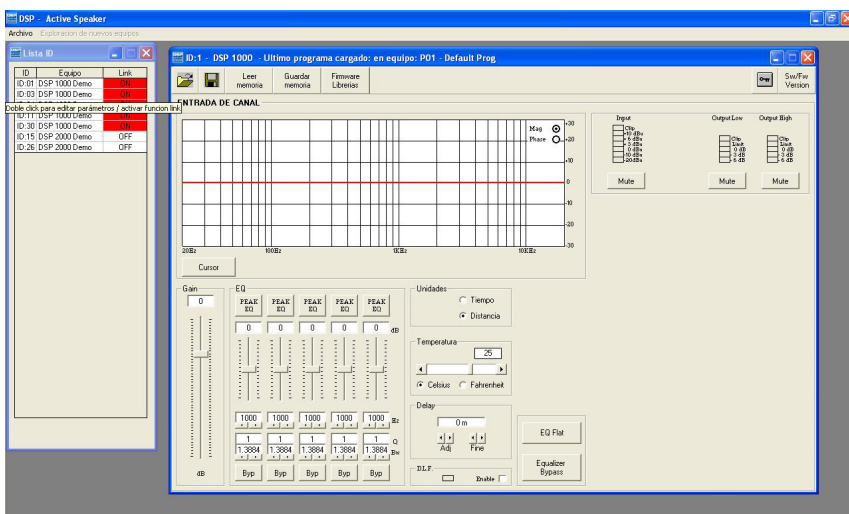
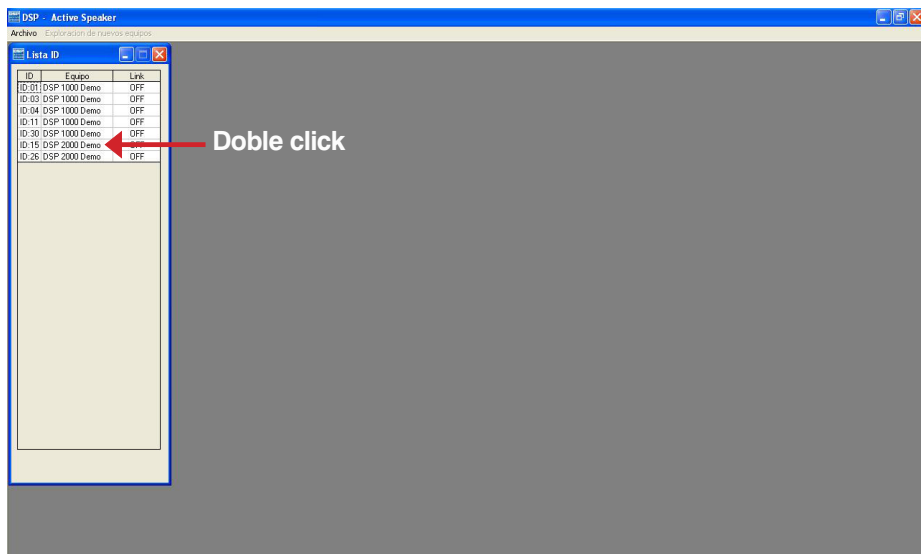


SELECCIONAR PUERTO COM

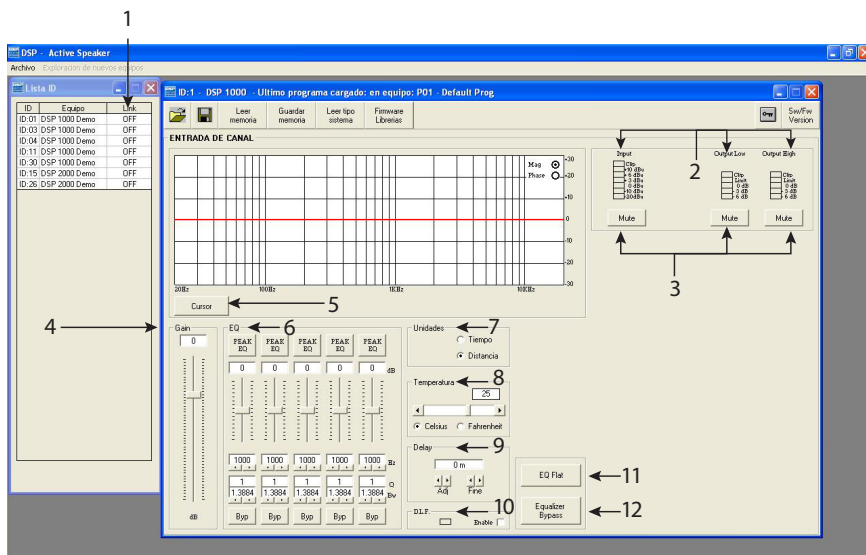
Una vez que usted identificó el numero del puerto COM, seleccione el número correspondiente del puerto como se muestra en la imagen.



EDITAR PARÁMETROS



ENTRADA DE CANAL



1. LINK

La función Link, le permite copiar los parámetros de un equipo a otro. Podrá editar los parámetros del equipo que desee y automáticamente copiará los parámetros a los equipos con la función link habilitada. De click en los equipos que desea encadenar (link), cuando el botón este en color rojo (ON), indica que esta función esta habilitada.

2. VU-METER

Indica la ganancia de entrada y de salida.

3. MUTE Modo silencio

Modo silencio para cada canal de entrada y de salida. Para activarlo o desactivarlo, presione el botón.

4. GANANCIA

Modifica la ganancia del canal desde +6dB hasta -30 dB.

5. CURSOR

Presione para editar directamente en la gráfica de ecualización por canal de entrada.

6. EQ

Opción para editar las 5 bandas que conforman al ecualizador, los parámetros que puede editar en cada banda son: Filtro, Frecuencia de ganancia y el ancho de banda.

7. UNIDAD DELAY

Se utiliza para ajustar la unidad de medida del Delay (retraso ó retardo).

Unidad en tiempo: milisegundos "ms"

Unidad en distancia: metros "m"

8. TEMPERATURA

Se usa para ajustar el valor de la temperatura ambiental en el lugar de instalación. El sistema usa este valor para compensar automáticamente la diferencia de velocidad de transmisión del sonido debido a la temperatura del aire. Puede elegir la unidad de temperatura según sea su conveniencia (celsius ó fahrenheit).

Se recomienda el uso de un termómetro para ajustar este parámetro.

9. DELAY

Modificará el delay del canal elegido de acuerdo a la unidad de Delay seleccionada (tiempo / distancia).

10. DLF LOUDNESS DINAMIC

Para habilitar o deshabilitar esta función, solo necesita dar un click en el recuadro blanco.

Controla la intensidad de las altas y bajas frecuencias dependiendo del nivel del volumen.

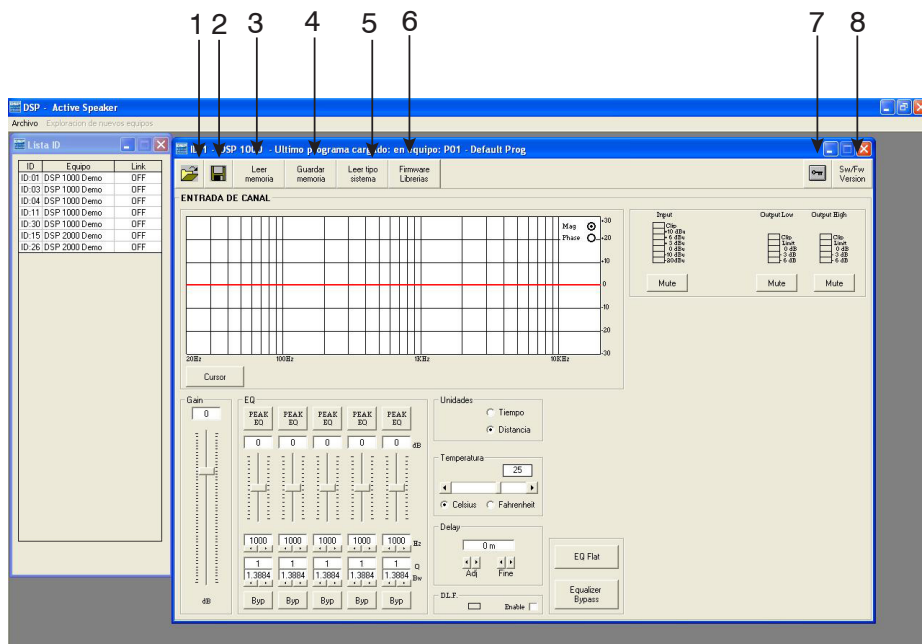
11. EQ FLAT

Reinicia las 5 bandas del ecualizador a 0 dB.

12. EQUALIZER BYPASS

Función rápida para activar ó desactivar las 5 bandas del ecualizador. Sus ajustes en el ecualizador no se perderán cuando active la función Equalizer Bypass.

MENÚ PRINCIPAL



1. ABRIR MEMORIA PC

Permite abrir una memoria guardada en la PC.

2. GUARDAR MEMORIA PC

Guarda la memoria en la PC.

3. LEER MEMORIA EQUIPO

Permite leer una memoria directamente del procesador.

4. GUARDAR MEMORIA EQUIPO

Permite guardar la memoria directamente en el procesador.

5. LEER TIPO DE SISTEMA

Existen memorias establecidas de fabrica, que ayudan a mantener una respuesta plana en el sistema. Seleccione la memoria de acuerdo al numero de cajas que vaya a conectar por lado.

6. FIRMWARE LIBRERIAS

Permite actualizar las memorias de fabrica. Consulte en www.elipsisaudio.com.mx para descargar actualizaciones.

7. BLOQUEAR UNIDAD

Al presionar este botón se bloquean automáticamente todos los parámetros. Para desbloquear vuelva a presionar.

8. VERSIÓN SOFTWARE / FIRMWARE



PÓLIZA DE GARANTÍA

SENSEY ELECTRONICS S.A. DE C.V. garantiza este producto por un periodo de 6 (seis) meses en todas sus partes y mano de obra contra cualquier defecto de fabricación y funcionamiento a partir de la fecha de compra bajo la siguientes condiciones:

1. Cualquier defecto de fabricación que aparezca dentro del periodo de garantía deberá ser manifestado de inmediato a **SENSEY ELECTRONICS S.A. DE C.V.** para que en su horario de servicio haga los ajustes y reparaciones necesarias.

2. SENSEY ELECTRONICS S.A. DE C.V. se compromete a reparar o cambiar el producto a elección de **SENSEY ELECTRONICS S.A. DE C.V.** así como las piezas y componentes defectuosos del mismo sin ningún cargo para el consumidor, incluyendo los gastos derivados por fletes y transporte.

3. El tiempo de reparación en ningún caso podrá ser mayor de 30 días a partir de la recepción del producto por parte de **SENSEY ELECTRONICS S.A. DE C.V.**

4. Para hacer efectiva esta garantía es suficiente la presentación de esta póliza ó la factura de compra. En caso de pérdida de esta garantía el distribuidor podrá reponerla por una nueva con la presentación de la factura.

5. El aparato deberá ser entregado junto con esta póliza en nuestro centro de recepción ubicado en: Prol. Parras No. 2001-1, Col. El Álamo, Tlaquepaque, Jalisco, C.P. 45560. En caso de que alguno de nuestros productos requiera servicio y se encuentre fuera de la ciudad de Guadalajara, Jalisco, la garantía se hará efectiva en la casa comercial donde se adquirió.

Esta garantía no es válida en los siguientes casos:

- A) Cuando el aparato ha sido utilizado en condiciones distintas a las normales.
- B) Cuando NO ha sido operado de acuerdo con el instructivo.
- C) Cuando ha sufrido deterioro por causas atribuibles al consumidor.
- D) Cuando el producto ha tratado de ser reparado por personas ajenas a

SENSEY ELECTRONICS S.A. DE C.V.



¿QUE HACER?

En caso de:

GARANTÍA

Su equipo está amparado por una garantía global.

1. Utilice de preferencia los empaques originales que garantizan la integridad de su valiosa inversión, durante el transporte. Daños inherentes al transporte deberán ser reclamados a la fletadora por el remitente.

2. Presente su equipo y el comprobante de pago con el distribuidor donde lo adquirió para solicitar su garantía ó si lo prefiere envíe su equipo con flete por cobrar a la siguiente dirección: Sensey Electronics S.A. de C.V. Prol. Parras 2001-1, Col. El Álamo, C.P. 45560, Tlaquepaque, Jalisco, México..

3. Incluya la información que se presenta en la parte inferior de esta hoja.

4. Una vez recibido su equipo, se le Informará al teléfono ó e-mail proporcionados.

5. En un plazo máximo de 30 días (normalmente 7 días) a partir de la fecha de confirmación de recibo, la reparación deberá estar realizada.

6. Se reenviará su equipo con flete pagado a la dirección proporcionada por usted.

REPARACIÓN

Aun cuando su equipo esté fuera de periodo de garantía, cuenta con servicio técnico de por vida.

1. Utilice de preferencia los empaques originales que garantizan la integridad de su valiosa inversión durante el transporte. Daños inherentes al transporte deberán ser reclamados a la fletadora por el remitente.

2. Presente su equipo y el comprobante de compra con el distribuidor donde lo adquirió para solicitar su reparación ó si lo prefiere envíe su equipo con flete pagado a la siguiente dirección: Sensey Electronics S.A. de C.V. Prol. Parras 2001-1, Col. El Álamo, C.P. 45560, Tlaquepaque, Jalisco, México.

IMPORTANTE: Los paquetes que no tengan el flete pagado, no se recibirán.

3. Incluya la información que se presenta en la parte inferior de esta hoja.

4. Una vez recibido su equipo, se le Informará al teléfono ó e-mail proporcionados.

5. Una vez diagnosticada la falla se le informará el presupuesto de las relaciones necesarias. Su autorización es indispensable para proceder con la reparación.

6. En un plazo máximo de 30 días (normalmente 7 días) a partir de la fecha de aprobación de presupuesto, la reparación deberá estar realizada.

7. Se facturará el costo de la reparación incluyendo el flete de envío y se requerirá el comprobante de pago. La factura reflejará los datos proporcionados.

8. Se reenviará su equipo con flete pagado a la dirección proporcionada por usted.

Accese a nuestra pagina www.ellipsisaudio.com.mx donde podrá imprimir estos datos en línea para garantía y reparaciones.

Datos indispensables para Garantía o Reparación:

- Nombre
- Dirección
- Colonia
- C.P.
- Ciudad
- Estado
- Teléfono
- Fax
- e-mail
- Datos de Facturación
- Modelo
- Falla aparente:
- Descripción de una manera completa
- Copia de comprobante de compra

DATOS DE LA CASA COMERCIAL
Nombre:
Dirección:
Fecha de venta:
Modelo:
Sello:

Sensey Electronics S.A. de C.V., R.F.C. SEL970417QUA.

Prol. Parras No. 2001-1, Col. El Álamo, C.P. 45560, Tlaquepaque, Jalisco, México.



www.elipsisaudio.com.mx

Hecho en México por Sensey Electronics S.A. de C.V.
ProL. Parras No. 2001-1, Col. El Alamo, C.P. 45560
Tlaquepaque, Jalisco, México. Tel +52 (33) 3837 5470

elipsisaudio.com.mx

 Sensey Electronics
 @SSYElectronics